

# Bornholms Kunstmuseum

## Beretning 2019



Følgende fonde, legater og offentlige myndigheder har i 2019 støttet Bornholms Kunstmuseum.

Tryghedsgruppen, Statens Kunstfond, Bornholms Regionskommune, Knud Højgaards Fond, Den Polske Ambassade, Brdr. Larsens Legat, Gaz-System, 15. juni Fonden, Kulturministeriet/Kulturstyrelsen.

De takkes alle hjerteligt for tilskud og støtte til museets aktiviteter og erhvervelser.

## Ejerforhold og styrelse

Bornholms Kunstmuseum ejes og drives, ligesom Bornholms Museum, af Bornholms Museumsforening, der pr. 31. december 2019 havde 2644 medlemskaber, heraf 1682 familiemedlemskaber og 962 individuelle medlemskaber således, at foreningen samlet omfatter mere end 5000 personer, ca. 14 % af hele Bornholms befolkning.

Foreningen ledes af en bestyrelse, der i 2019 består af:

Christina Didriksen, valgt af foreningen, formand

Jørgen Selmer, valgt af foreningen, næstformand

Christian Fauereholt Jeppesen, valgt af foreningen

Rikke Solberg Bruun, valgt af foreningen

Lars Goldschmidt, valgt af foreningen

Viki Kert, valgt af foreningen

Erik Lund Hansen, udpeget af Bornholms Regionskommune

Else Merete Knoop, udpeget af Bornholms Regionskommune

Michael Andersen, medarbejderrepræsentant for Bornholms Museum

Vibeke Dam Andersen, medarbejderrepræsentant for Bornholms Kunstmuseum.

Jacob Bjerring-Hansen, leder af Bornholms Museum

Lars Kærulf Møller, leder af Bornholms Kunstmuseum, der fungerer som sekretær for museumsforeningen, deltager i bestyrelsens møder.

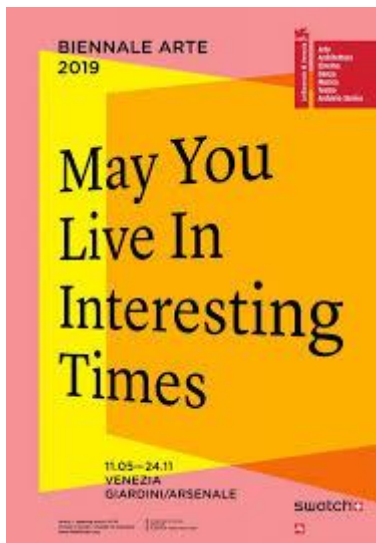
Museets virksomhed styres af museets vedtægter samt af Lov om museer. Nr. 1391 af 23. dec. 2012 samt lovbekendtgørelse nr. 358 af 8. april 2014.



*Jørgen Haugen Sørensen's "Et selvforskyldt mirakel venter på et nyt" på en tåget dag i skulpturparken*

Bornholms Kunstmuseum er medlem af eller repræsenteret i følgende foreninger eller sammenslutninger:

- ODM (Organisationen Danske Museer).
- Kunstkonserveringen, danske kunstmuseers fælles konserveringsanstalt, hvor Vibeke Dam Andersen er valgt til næstformand.
- ICOM (International Council of Museums).
- Museumstjenesten.
- Destination Bornholm.
- Kulturvækst Bornholm.
- Bornholms regionskommunes Kunst- og kulturhistorisk råd.
- Kunst- og kulturhistorisk råd for Christiansø.
- Bornholms regionskommunes styregruppe for World Craft Region.
- Lars Kærulf Møller er medlem af bestyrelsen for Grønlands Nationalgalleri.



I kunstens verden er Biennalen i Venedig årets største begivenhed. At man i 2019 havde valgt at give den overskriften "May you live in interesting times", ifølge traditionen en gammel kinesisk besværgelse, forekommer, nu et år efter, at være en alt for præcis profetisk titel. På biennalen kan man gøre sig bekendt med de nyeste strømninger i hele verden, og som det er lykkedes tidligere, indgik vi også på årets biennale udstillingsaftaler, der allerede i 2020 afspejles i museets udstillingsprogram.

Efter valget i 2019 var der store forhåbninger og måske også lidt frygt for, hvad den nye kulturminister tænkte om den i snart mange år forventede reform af museumsloven. I august havde vi besøg af ministeren og på et efterfølgende frokostmøde på Gaarden, fik vi lejlighed til at fremsætte vores ønsker og betænkeligheder. På

grund af ministerens barsel og efterfølgende tragiske tab, kom arbejdet aldrig videre, og vi venter stadig på ministeriets udspil om, hvordan museumsbilledet skal se ud i fremtiden.

En stor del af det overordnede strategiske arbejde foregik fortsat omkring det nye museumsprojekt.

Selve udførelsen er lagt i hænderne på Bornholms Museumsfond, men vi var stadig engageret i arbejdet, både med at forsøge at skaffe de sidste midler til byggeriet og også afgørende, med at få de nødvendige tilladelser på plads. Her blev der spændt en lille snubletråd ud, da Bornholms regionskommune forlangte udarbejdelse af en ny miljørapport, da man fandt den oprindeligt udarbejdede utilstrækkelig. Det indebar en merudgift for byggeriet på ca. 500.000 kr. og en forsinkelse, så lokalplanen først kunne endelig godkendes i marts 2020.

Når en forsinkelse ærgrer os, er det ikke kun fordi vi naturligvis glæder os til det nye hus og gerne ser det færdigt så hurtigt som muligt, men også fordi alle forsinkelser koster penge og gør den samlede finansiering af projektet vanskeligere. Derfor var det naturligvis også med stor glæde og lettelse, at regionskommunen ved budgetforliget i november 2019 afsatte 17 mio. til brug for byggeriet i budgettet for 2021 og 2022. Selvom lokalplanen vedtages i marts 2020, er der endnu et stykke vej frem mod åbning. Nu venter detailprojektering, byggetilladelse, udbud og opførelse, så selvom vi føler vi er langt, står indvielsen ikke lige for døren.

De usikre perspektiver for, hvornår byggeriet kan stå færdigt, har naturligvis også haft indflydelse på museets langtidspanlægning af udstillinger, hvor vi nødvendigvis må tage en række forbehold overfor vores samarbejdspartnere. Mere lavpraktisk, men af stor betydning for os, var det, at det lykkedes at få renoveret det eksisterende byggeris tagflader, så vi skulle være sikret mod problemer på den front de næste 20 år frem.

Takket være ansættelsen af en ekstra kunstfaglig medarbejder i 2018, finansieret af en årlig ekstrabevilling fra Bornholms regionskommune, kunne museet forøge sine aktiviteter betydeligt i 2019. Vi har særligt kunnet forøge de publikumsrettede aktiviteter med en lang række tilbud rettet både mod børn og voksne, særlige børnerundvisninger, workshops og temadage, ligesom det har betydet en opgradering af det kunstfaglige arbejde f.eks. i forhold til SARA, Kulturarvsstyrelsens "nye" obligatoriske registrerings- og forvaltningsplatform for museernes samlinger til erstatning for det gamle KID (Kunstindeks Danmark). Selvom systemet nu har været næsten 5 år undervejs, mangler endnu den centrale funktion, at publikum udefra har adgang til registreringerne, og vi må derfor stadig henvise til den gamle platform, der dog ikke opdateres længere, hvorfor museets nyere hvervelser de seneste år ikke optræder i den.



*Sommeren bød på mange spændende workshops for børn. I workshoppen "Flotte klatte" blev børnene introduceret til Maria Rubinkes univers, og skulle derefter forsøge at lave deres egne klatte. I workshoppen "Planteplakater" fandt børnene først materialer i skulpturparken, og kreerede derefter nogle meget fine plakater.*

## Særudstillinger

I løbet af 2019 viste vi 6 særudstillinger.

Frem til 19. maj viste vi den store udstilling "Kunst på papir", hvor museumsforeningens årbog fra 2018 fungerede som katalog. Udstillingen affødte mange positive publikumsreaktioner og vi oplevede en stigende interesse for at deltage i de tilknyttede arrangementer lige fra enkeltrundvisninger til de tre særlige temadage om Gustav Munch Petersen der omfattede foredrag med forfatteren Asger Schnack om Gustav Munch Petersens forfatterskab, af Karen Westphal om Picasso og Braque og en stærkt bevægende koncert "Vort svage mod" med Mads Elung Jensen, Alex Bauni og Tore Leifer.





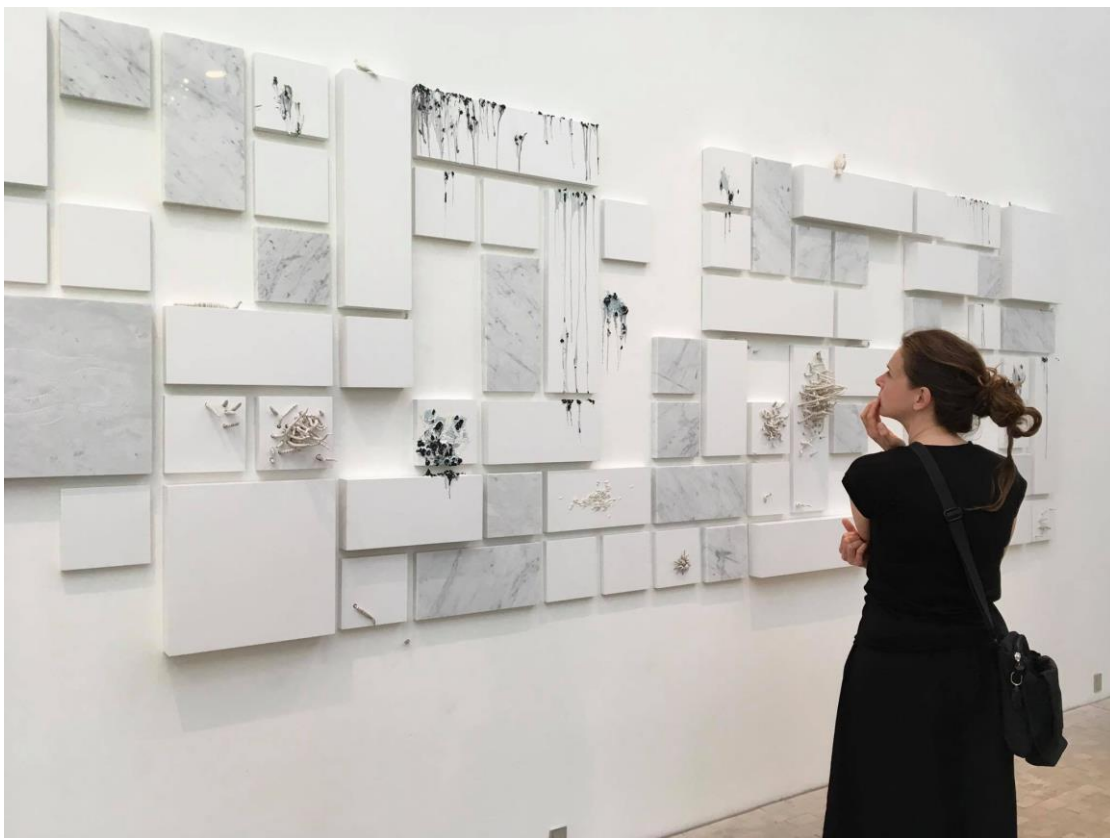
*Koncerten "Vort svage mod"*

I juni åbnede vi Maria Rubinkes store udstilling "Legacy". Maria Rubinke havde i opbygningen af udstillingen og dens værker taget afsæt i Hieronimus Boschs berømte altertavle "Lysternes have" fra 1495 -1505 og de store eksistentielle spørgsmål om liv og død blev her sat i spil også i en aktiv dialog med publikum. Trods udstillingens dystre temaer, blev udstillingen særdeles godt modtaget af både børn og voksne.

Udstillingen blev fulgt af et stort rigt illustreret katalog udarbejdet i samarbejde med Kastrupgaardsamlingen.

Maria Rubinke er oprindeligt er uddannet fra Glas- og Keramikskolen, nu Designskolen Bornholm, og traditionen tro viste vi skolens afgangsausstilling hen over sommeren.

Også traditionen tro blev Brdr. Larsens rejselegat uddelt ved åbning af udstillingen. Legatet blev i 2019 tildelt Hans E. Madsen, der vil være kendt af museets gæster for den smukke dagslysinstallation han har udført på museets gavl mod syd.



*Maria Rubinkes udstilling "Legacy" var meget populær. Sjældent har vi oplevet en udstilling, hvor gæsterne tog så mange billeder, og delte dem flittigt på deres Facebook og Instagram profiler*



I efteråret viste vi "Belonging" af Pernille Egeskov. Udstilling var en form for kunstnerisk fortolkning af et antropologisk feltprojekt på Bornholm, hvor hun gennem indsamling og iscenesættelse af indsamlede kasserede objekter sammenholdt med en række interviews søgte at afdække det særligt bornholmske. Både værker og interviews er dokumenteret i det katalog, der blev udgivet til udstillingen, som siden vandrede videre til Vendsyssel Kunstmuseum.



*En gammel tandem med fuglereder var et af de værker der kunne opleves på Pernille Egeskovs smukke og poetiske udstilling "Belonging"*

Samtidig med "Belonging" viste vi udstillingen "MA", med smykkekunst i verdensklasse af Per Suntum og Kaori Juzu. Det japanske ord "MA" betyder en pause eller et mellemrum og er kendt fra især det traditionelle japanske no-teater, og betød her den stille kontemplation, der kan findes i et smykke, der både forholder sig til elementerne og signalerer stilhed. Per Suntum og Kaori Juzu, der er bosat på Bornholm, hører begge til verdenseliten indenfor smykkekunsten og det var et længe næret ønske for museet endelig at kunne vise deres helt særlige univers.

I forbindelse med BAUHAUS-skolens 100 års jubilæum arrangerede vi flere forløb med elever fra Friskolen Østerlars og Bornholms Efterskole. Her mødte de BAUHAUS-universet og kunstfotografiet ved brug af deres egne smartphones. Bornholms Kunstmuseums samling rummer BAUHAUS historiske vingesus gennem værker af den ungarske kunstfotograf Judit Kárász, der var elev på BAUHAUS i årene 1930-32, men hendes politiske holdninger fik hende til Danmark efter Hitlers magtovertagelse. Kort efter flyttede hun til Bornholm, hvor den tyske forfatter og

orgelbygger Hans Henny Jahnn tog hende ind under sine vinger. Med udvalgte greb fra BAUHAUS teorier om form, farver og materialer har eleverne forholdt sig til æstetisk læring, ligesom de gjorde sig overvejelser, om at fremhæve budskaber, som de selv forbinder med ungdoms- og børnekultur i dag. De spændende resultater udmøntede sig i en udstilling i november og december.



*I forløbet skulle eleverne lave BAUHAUS-masker, for derefter at tage deres helt egne snapshots.*

Årets sidste udstilling var "Living in the Present Future", et samarbejdsprojekt med Nationalgalleriet i Szczecin i Polen, hvor udstillingen siden blev vist. Som led i en stor samarbejdsaftale, hvor Bornholm i 2018 præsenterede det bedste fra vores samling i Szczecin og vi i 2020/21 viser det bedste fra nationalgalleriets samlinger her, indgik også fællesudstillingen med dansk og polsk samtidskunst. Temaet for udstillingen blev højaktuelt også i forhold til den stigende menneskabte klimakrise, der har bragt jorden frem til en ny geologisk epoke, den antropocæne, hvor klodens udvikling og ve og vel nu for første gang bestemmes og afgøres af den menneskelige tilstedeværelse. I udstillingen indgik både værker fra de to museers samlinger, fra os f.eks. værker af Emil Westman Hertz og Peter Frimand, men også værker vi havde indlånt fra kunstnerne som f.eks. SuperFlex store lysværk "We are all in the same boat" eller Amalie Schmidts rørende og tankevækkende video om, hvordan kunsten lever sit eget skjulte liv og gennem digitaliseringen skaber nye sammenhænge.



*Peter Frimand: "Loopsite"*

Ud over egne udstillinger har museet udlånt værker fra samlingen til Statens Museum for Kunst (Sonja Ferlov Mancoba og Anna Ancher), til Ribe Kunstmuseum, Fuglsang Kunstmuseum og Den Hirschsprungske Samling (Zahrtmann), og til Willumsens Museum (Jørgen Haugen Sørensen). Ligesom værker af Emil Westman Hertz og Peter Frimand er udlånt til Nationalgalleriet i Szczecin.

## Formidling

I løbet af året er der blevet afholdt 56 forskellige åbne arrangementer på museet. En komplet liste over arrangementerne kan ses i det bilag, der er vedhæftet bagerst i beretningen. Blandt arrangementerne bør dog nævnes de mange workshops både med eksterne undervisere, som de årligt tilbagevendende skulptur- og maleriworkshops med Eli Benveniste og Christoffer Munch Andersen og med husets egne medarbejdere som f.eks. de flere gange afholdt tegneworkshops.



*Som altid var det spændende, at følge deltagerens arbejde i de to workshops*

Også vores deltagelse i Videnskabsfestivalen, hvor ikke mindre end 298 børn deltog i skabelsen af det internationale kunstværk "Breathe with me", hvor kunstneren Jeppe Hein inviterede 2030 mennesker over hele verden til at male blå, lodrette linjer på et stykke papir med særlig fokus på deres åndedræt. De blå linjer, side om side, symboliserer en stor fælles vejtrækning, som viser det bånd vi har imellem os på tværs af køn, alder og nationalitet.



Museet deltager i det fælles samarbejde mellem øens kulturinstitutioner med lejrskoletilbud, særlige formidlingspakker og den landsdækkende videreudvikling af "Kend din ø" – i 2019 som et kulturministerielt tilbud om "Kend dit land" til samtlige 4. klasser i hele Danmark. Trods de mange ressourcer museet lægger i udarbejdelse og formidling af skoletilbud, ser vi desværre en faldende tendens især i de bornholmske skoleelevers brug af museet, måske udløst af både det faldende børnetal og de logistiske udfordringer med transport til museet udenfor højsæsonen.

Vi udvider dog stadig vores formidlingsaktiviteter, men sigter bredere, så vores tilbud også henvender sig til de voksne brugere, både som det ses af oversigten, med stadigt flere fysiske arrangementer og på de digitale platforme, hvor f.eks. museets facebookgruppe nu følges af mere end 6800 personer, også Instagram ca. 2000 følgere er stadigt voksende og internationalt er Google art project i vækst. Vi kan kun anbefale, at man tilslutter sig disse platforme eller alternativt tilmelder sig museets nyhedsbrev, hvor mere end 1600 personer modtager vores nyhedsbreve og bliver opdateret om aktiviteter, udstillinger mm.

Den nye audioguide som vi med støtte fra Otto Bruuns Fond, introducerede sidste år, er blevet populær og bruges af mange gæster. App'en kan downloades til din egen telefon, så den i de specielle tider vi lever i, mens dette skrives, også kan fungere som et virtuelt besøg med rundvisning blandt hovedværkerne og det fungerer naturligvis både på dansk, tysk og engelsk.

Årets besøgstal endte på 35.366 en lille stigning i forhold til 2018, men som det afspejles i regnskaberne med en del forskydninger, således vi havde en stor stigning i gruppen af betalende gæster. Det er vi naturligvis glade for, men håber at museumsforeningens medlemmer vil tage udfordringen op og næste år matche den fremgang vi har set i andre besøgende.

## **Nyerhvervelser**

Museet har i 2019 forøget sin samling med en række nye værker gennem køb, og donationer. Blandt de markante nyerhvervelser kan nævnes:

Christian Finne: "Amulet for realiserede utopier". Gave fra Anders Witrup og Jenny Bohr.

E.W. Johnsen: "Kvinde i negligé og stor hat". Køb

Per Kirkeby: "To personer der kryber gennem en port". Gave fra arvingerne efter Edith og Bent Lorentzen.

Christina Schou Christensen: "Barrel". Køb

2 malerier af Ib Geertsen. Del af større gave fra Statens Kunstfond

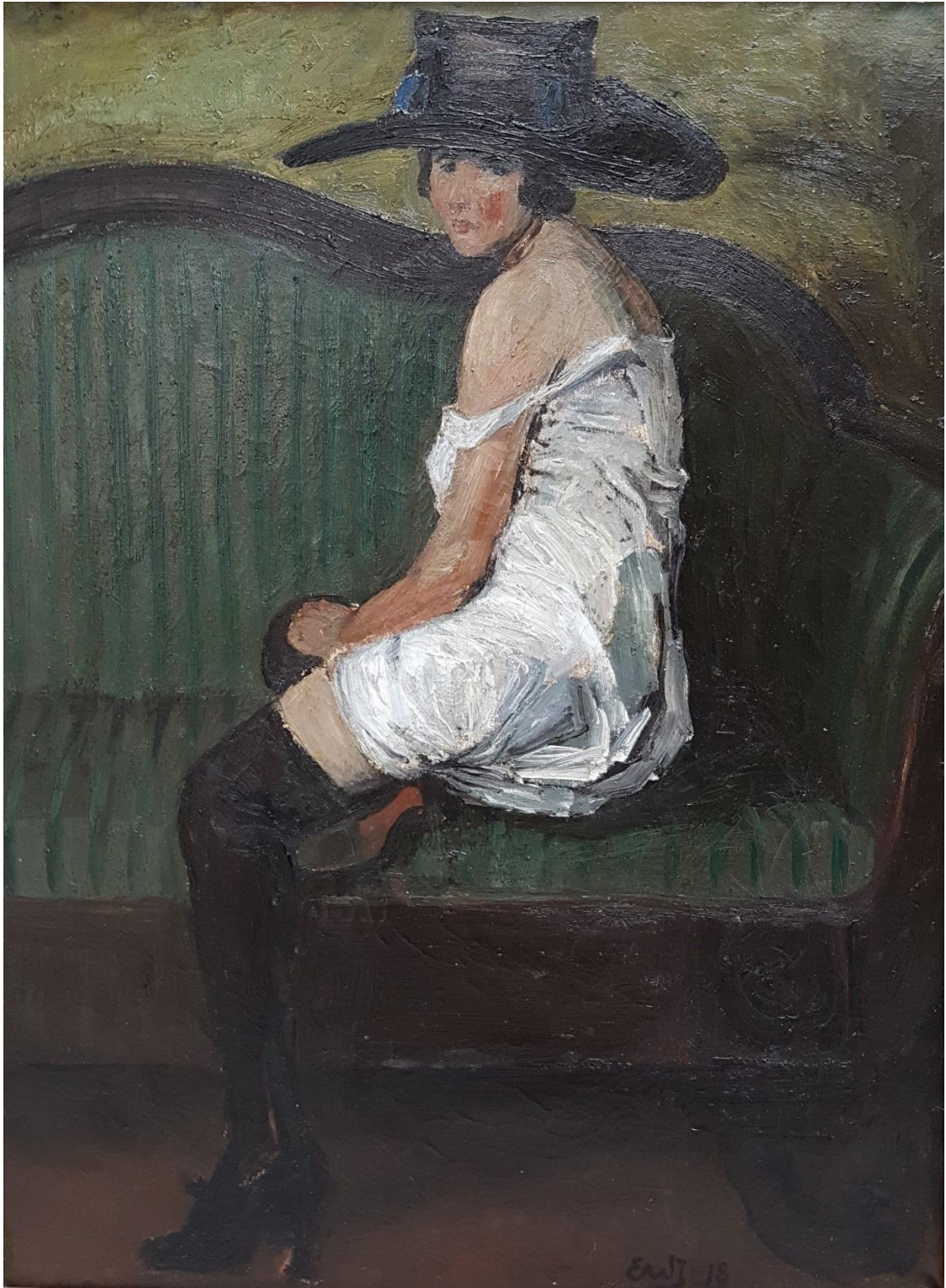
Anders Ruhwald: "Hvidt objekt". Del af større gave fra Statens Kunstfond.

Kaori Juzu: 2 smykker. Købt med midler fra Brd. Larsens legat

Per Suntum: 2 smykker. Købt med midler fra Brd. Lasens legat

Pernille Egeskov: 2 værker. Køb

Karl Isakson: akvarel. Køb.



En af årets nyerhvelser. E.W. Johnsen: "Kvinde i negligé og stor hat".

## Publikationer

Museet har i 2019 udgivet eller medvirket til en række publikationer i tilknytning til udstillingerne:

Maria Rubinke – LEGACY.

AFGANG 2019. Katalog til Glas- og keramikskolens afgangsudstilling.

Pernille Egeskov – BELONGING

Living in the Present Future

Herudover har museets personale bidraget med tekster til en række danske og udenlandske faglige publikationer.

## Økonomi

Bornholms Kunstmuseum er fortsat et af de 4 statsanerkendte kunstmuseer med lavest offentligt tilskud. Museet fik i 2018 forøget driftstilskuddet fra Bornholms regionskommune, hvilket har muliggjort at museets aktiviteter er blevet hævet på flere områder. Økonomien er dog stadig anstrængt og kun takket være de mange generøse eksterne tilskud og en stor disciplin og sparsommelighed fra alle medarbejdergrupper på museet gør, at vi fortsat kan hævde os blandt de mest aktive museer og fortsat kan opfylde de lovmæssige krav der stilles til statsanerkendelsen.

Takket være en stram styring lykkedes det i 2019 at ende med et lille overskud på kr. 6.081, - i en samlet regnskabsbalance på ca. kr. 8,6 mio.





## Personale

I 2019 har museets faste personale bestået af:

Kenn Andersen, servicemedarbejder

Jane Andersen, rengøringsassistent

Vibeke Dam Andersen, administration

Iben Birch Bech, formidling og kustode

Gudrun Edvardsen, kustode

Sanne Prag, kustode

Marie Kettel, kustode

Marianne Gerlach, kustode

Thea Riis Pedersen, kustode

Mathilde Kolerus Lindvad, chefkustode og kommunikation

Sebastian Lissau Lund, forvalter

Lars Kærulf Møller, direktør

Mathilde Renberg, museumsinspektør

Selvom beretningen principielt er bestyrelsens beretning til medlemmerne, skal jeg, da det er sidste gang jeg udarbejder beretningen, tillade mig ekstraordinært at slutte med et par personlige bemærkninger. Jeg blev i 1986 ansat som kunstkyndig konsulent under Bornholms Museums ledelse. Efter to år blev jeg ansat som museumsinspektør indtil jeg i 1991 blev formel leder af Kunstmuseet. Bestyrelsen har nu valgt at vende tilbage til den gamle struktur med en overordnet ledelse af Bornholms Museum og Bornholms Kunstmuseum og jeg fratræder derfor med udgangen af september. De snart 35 år har været en sand fornøjelse og jeg ønsker Kunstmuseet og dets dedikerede medarbejdere og trofaste gæster al held og store kunstoplevelser fremover.

Som altid skal der lyde en stor tak til vores trofaste publikum, til de mange medlemmer af museumsforeningen, til fonde og sponsorer samt til de lokale og nationale offentlige myndigheder, der støtter vores arbejde. Der skal også lyde en stor tak til pressen – både den lokale, nationale og internationale – for god dækning af begivenhederne på museet.